



188, rue de Jarlard 81000 Albi
Tél. : 05 63 60 16 70
e-mail : caue@caue81.fr
www.caue81.fr

ACCOMPAGNEMENT DU CAUE

Journée technique
EPLEFPA du Tarn / Association des syndicats
du Bassin Versant Tarn-Aveyron

Intervenant : Yohann Maillard
Paysagiste conseil

LEGTA Fonlabour - Albi - 21 novembre 2024

Le CAUE du Tarn

Conseil d'Architecture d'Urbanisme et de l'Environnement

Un outil départemental au service des territoires, une mission de service public, dévolue par la loi sur l'architecture de 1977.

L'association est créée à l'initiative du département en 1979.

pour la
qualité du
cadre de vie
de votre
commune

81

Tarn

c|a.u.e

Conseil d'architecture, d'urbanisme
et de l'environnement

L'équipe du CAUE
architectes, urbanistes,
paysagistes et conseillers
en maîtrise de l'énergie
vous accompagne.

81

Tarn

c | a.u.e

Conseil d'architecture, d'urbanisme
et de l'environnement

MISSIONS

/ accompagner les collectivités

/ conseiller les particuliers

/ sensibiliser à la qualité
architecturale, urbaine et
paysagère

/ former et informer



ACCOMPAGNER LES COLLECTIVITÉS

VOUS ACCOMPAGNER, DÈS VOS PREMIÈRES RÉFLEXIONS

- aide à la décision
- assistance technique en faveur des politiques territoriales
- définition des enjeux, pré-faisabilité, pré-programme
- estimation financière

Thèmes : développement urbain, cœur de bourg, aménagement d'espaces publics, réhabilitation et mise en accessibilité de bâtiments, ...

// approche globale, point de vue extérieur, références pour nourrir la réflexion, compétences et savoir-faire d'une équipe pluridisciplinaire




différents types de rendus

81 Tarn
caue
 Cabinet d'architecture, d'urbanisme
 et de l'environnement

Note Conseil
 Aménagement de la cour d'école
LABASTIDE-SAINT-GEORGES

Affaire suivie par Yohann Maillard, Paysagiste Conseil
 Delphine Bourges, technicienne en paysage
 Date de la visite : 05/03/2024

Préambule
 La présente note est un document de travail. Il ne se substitue pas à celui effectué par un professionnel dans le cadre d'une mission de maîtrise d'œuvre, il n'a pas un caractère d'étude technique.
 Il constitue une étude préalable d'orientation, d'aide à la décision et de sensibilisation, pour permettre aux élus de la commune et aux personnes associées de prendre une décision sur l'opportunité de l'opération et sur les objectifs principaux à retenir.



188, rue de Barlard 81000 Albi
 Tél. : 05 63 60 16 70
 e-mail : caue@caue81.fr
 www.caue81.fr

Mai 2024

la note conseil

Demande :
 Les élus de Labastide-Saint-Georges ont sollicité le CAUE pour recevoir des conseils d'aménagements sur la cour d'école Jean De La Fontaine. Une première ébauche a été réalisée par les enseignants. Elle servira de base aux éléments de programme.

Problématique :
 La cour de l'école est un grand tapis d'enrobé entouré de murs et ponctué de quelques arbres. La problématique première va être de rendre l'espace plus confortable en réduisant la surchauffe estivale et les risques d'eau liés au revêtement imperméabilisé.
 Les espaces sont mal définis et demandent à être réorganisés.

Enjeux :
 La cour doit pouvoir servir à la fois sur le temps scolaire et sur le temps périscolaire. Elle doit offrir des espaces plus ludiques et permettre de maintenir la bonne entente de tout les enfants au sein d'un seul espace. Réorganiser les espaces en les désimperméabilisant, les ombrageant et les équipant de nouveaux mobiliers, tout en proposant de nouvelles fonctions et de nouveaux usages. (Parcour/zone active, zone patinoire, zone calme, cabanes, zone équestre, des espaces ombragés...)







caue

3 / 12

LE GROUPE SCOLAIRE DE LABASTIDE-SAINT-GEORGES

ÉTAT DES LIEUX / CONSTATS
 Les végétaux du groupe scolaire sont bien distincts, à l'ouest ils sont végétalisés et très dégagés, à l'est la cour est minérale et entourée de façades et murs. Cette dernière est ponctuée de façades après les pluies et devient un vrai fat de chaleur l'été malgré la présence d'arbres.



L'ALAE et l'école de LABASTIDE-SAINT-GEORGES


Points forts :
 La vie dans l'espace de la cour se passe en bonne entente sous ligne confondus.
 La présence d'arbres de différentes tailles, dont un cerisier et un arbre de plus grand volume proche du puits qui apportent ombre et fraîcheur.
 Le puits, potentiel réservoir d'eau d'arrosage.
 Des murs qui délimitent les espaces.
 Des treillis, futurs supports de plantes grimpantes.
 Deux préaux et un local vélos.

Inconvénients :
 La cour est totalement recouverte de bitume. Les arbres non pas de revêtement perméable au niveau de leur racines.
 L'espace n'est pas organisé.
 La cour est très bruyante (espaces dynamiques partout et espace cool).

caue

4 / 12

PRÉCONISATIONS



L'ALAE et l'école de LABASTIDE-SAINT-GEORGES

caue

6 / 12

SCÉNARIO



Zone calme, les cabanes
 Les jeux de ballons sont localisés face à l'entrée principale. Un filet de protection est mis en place le long de la rue Jules Ferry. La table de ping-pong est déplacée sur l'espace en stabilisé à côté de la zone de jeux de ballons.
 Sur la zone active de nouveaux jeux en bois sont implantés. Le puits est alimenté par les eaux de pluie. Il est mis à niveau et sert pour l'arrosage des végétaux. Massifs plantés en pieds de Trachelium grimpantes et autres viennent compléter la végétalisation de la cour et ainsi rafraîchir son atmosphère.

Plantes grimpantes ne craignant pas les supports métalliques
 ■ Bigronne - Campsis
 ■ Chevreuille - Lonitara japonica (Néerlandais)
 ■ Clématite d'Armand - Clematis armandii (Persicand)
 ■ Jasmin étoilé - Trachelium grimpantes (Persicand)

Minimiser la chaleur (albédo) par une couverture de l'enrobé par une fresque colorée
Plantes grimpantes pour les brises soleil

Zone calme, les cabanes
Banc courbe / Sol pavé et enherbé

caue

8 / 12

RÉFÉRENCES




Zone active - pas japonais, grumes, mouvements de terrain ...
Les jeux d'eau




Zone active avec des voiles d'ombrage
Les grandes ombragés




Espace en stabilisé
Pavés végétalisés, fontaines et plantations en pied de façades

caue

9 / 12

RÉFÉRENCES





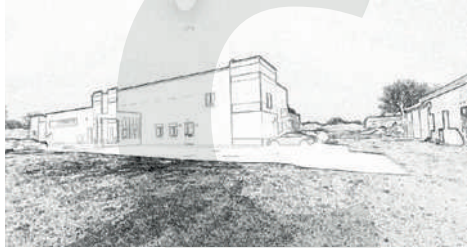



caue

10 / 12

différents types de rendus

Étude d'orientation Aménagement espaces publics Communauté de Communes Val81 Valence d'Albigeois



Yohann Maillard
 Paysagiste conseil

Juin 2023

188, rue de Jarlard 81000 Albi
 Tél. : 05 63 60 16 70
 e-mail : caue@caue81.fr
 www.caue81.fr

l'étude d'orientation

CONTEXTE

Le site de VAL81 est situé à l'entrée ouest de Valence d'Albigeois au sud de la route départementale 953. Il regroupe plusieurs activités (Communauté de communes, Cofco, Médiathèque, Syndicat d'alimentation en eau, Carrières, SA DVI, CAF, etc...). Des bâtiments sont encore en devenir sur le site, leurs accès conditionnent les futurs aménagements.

ÉTAT DES LIEUX

- Les espaces extérieurs de Val 81 ont un caractère trop neutre (Circulations, signalétique, stationnement et circulations en arrosés, passages piétons et marquage au sol...)
- Les arbres en place sont vieillissants, certains sont taillés trop courts.
- Une partie du site est contrainte par des problèmes d'infiltration d'eau.
- Un réservoir d'eau enterré est présent sur le site.
- Les espaces au sud de la nouvelle médiathèque ne sont pas livrés.
- Les façades des bâtiments 6 obstruent avec le reste du site.
- L'ensemble principal du site est encadré et peu qualitatif.

PRÉCONISATIONS

- Traiter l'entrée principale et seuil du site de manière à la rendre plus lisible.
- Aménager les nouveaux espaces de stationnement en surfaces drainantes.
- Maintenir les accès au site et éviter de raccourcir les voiries de ce dernier à court de la future zone pavillonnaire.
- Conforter l'espace vert au sud de la médiathèque et engager un programme de plantation d'arbres à l'échelle du site.
- Traiter les façades et pieds de façades des bâtiments non réaménagés.
- Stabiliser les eaux pluviales recueillies dans le réservoir enterré.
- Planter un végétaux sur une des parties du site.
- Positionner des stationnements avec bornes électriques.
- Repenser l'organisation et l'accès aux ateliers municipaux.

Légende:

- Surfaces à traiter au maximum en surfaces drainantes
- Espaces à traiter et à planter
- Accès à améliorer
- Arbres à traiter
- Espaces verts à conforter
- Plantations d'arbres à envisager
- Entrée principale à traiter
- Projet zone pavillonnaire
- Arrosés aux plantés à planter

SCÉNARIO 1

Ce premier scénario propose une organisation des espaces ouverts en espaces verts et espaces de stationnement. Les espaces engazonnés et plantés sont traités en priorité de manière à rester et filtrer un maximum d'eau pluviale. Une noue est creusée en limite nord-ouest de manière à récupérer une partie des eaux de ruissellement. Au total 45 places de stationnement sont créées dont 3 PMB. Ces stationnements sont traités en stabilisé renforcé et sont accompagnés de plantations d'arbres. Les voiries sont traitées en arrosé granallé et la plate-forme à l'arrière des services techniques et la voie sud en arrosé. Les espaces permettent de libérer les espaces à l'est pour le stationnement et offre des accès techniques sur la façade ouest, maître à la vue des visiteurs. Les circulations en pied de bâtiment sont traitées en béton lavé. L'espace au sud de la médiathèque autour des modules en béton est traité en copeaux de bois. La liaison entre ce dernier et les nouveaux parkings se fait par des pas japonais en dalles béton. La cave de stockage reliée raccorder à une partie des eaux pluviales de toutes du site. Elle alimentera une partie des eaux d'arrosage et de nettoyage et servira de réserve incendie. Enfin la parcelle ouest et sud sera en grande partie arrosée de manière à créer des espaces de fraîcheur.

Légende:

- Enrobé
- Enrobé granallé
- Arrosé lavé
- Copeaux de bois
- Stabilisé
- Massifs plantés
- Espaces arrosés

RÉFÉRENCES

- Voie en arrosé granallé, stationnements en stabilisé renforcé et cheminement en béton lavé - Lucioles (82)
- Parking planté - Lautrec (82)
- Pas japonais en béton - Valdenis (82)
- Espace recouvert de copeaux de bois - Carmaux (82)
- Enrobés en bois - Bordeaux (33)

Ces estimations tiennent compte de prestations moyennes, généralement mises en œuvre dans ces types d'aménagements pour la réalisation des travaux. Comme il est difficile de cerner toutes les variantes et implications du projet, il a été, en grande majorité, des chiffres qui suivent comme des indications et des ordres de grandeur. Les coûts suivants sont des chiffres indicatifs, des ratios moyens observés sur des opérations équivalentes ne prenant pas en compte la mise en place des terrassements et des réseaux. Ce sont des coûts montants hors taxe et hors études.

Scénario 1

Composent les postes suivants :

Enrobé : 270 m ²	27 000 euros HT
Enveloppe prévisionnelle/travaux	
Enrobé granallé : 960 m ²	115 200 euros HT
Enveloppe prévisionnelle/travaux	
Copeaux de bois : 130 m ²	43 400 euros HT
Enveloppe prévisionnelle/travaux	
Stabilisé : 512 m ²	7 200 euros HT
Enveloppe prévisionnelle/travaux	
Massifs plantés : 298 m ²	25 600 euros HT
Enveloppe prévisionnelle/travaux	
Gazon : 170 m ²	11 920 euros HT
Enveloppe prévisionnelle/travaux	
Noues : 155 ml	5 100 euros HT
Enveloppe prévisionnelle/travaux	
Adres : 4,5	7 750 euros HT
Enveloppe prévisionnelle/travaux	
Emmarchements :	8 600 euros HT
Enveloppe prévisionnelle/travaux	
	5 000 euros HT
Montant total :	256 770 euros HT

différents types de rendus

Accompagnement d'Actions «Petites ville de Demain» Approche globale du cœur de bourg Enjeux urbains et paysagers Réalmont



188, rue de Jarlard 81000 Albi
 Tél. : 05 63 60 16 70
 e-mail : caue@caue81.fr
 www.caue81.fr

Nelly Jerrige
 Architecte-Urbaniste conseil
Yohann Maillard
 Paysagiste-conseil

Mars 2024

l'étude conventionnée

caue

Approche globale du cœur de bourg - Études urbaines et paysagères - Réalmont - Mars 2024

LA BASTIDE ROYALE

Plan de la Ville et Faubourg de Réalmont (1812)

À travers ce plan du XVIIIème, on observe la grande qualité urbaine du cœur de bastide. L'organisation des rues et la succession d'espaces ouverts permettent une lecture facile ainsi qu'une fluidité des déplacements et usages.

Le tour de ville était accompagné par de doubles alignements d'arbres et des jardins. La périphérie de la bastide était occupée par des espaces, jardins et des parcelles agricoles.

La situation est stratégique à mi-distance entre Albi et Castres, en belvédère sur la fertile vallée du Dadou, en contrebas d'une haute colline.

Ces caractéristiques pensées dès sa fondation pour le rayonnement d'un bourg voué au commerce ont toujours d'actualité.

Bastide royale de 1272 inscrite à la croisée d'axes forts.

Une cité d'eau.

Une ceinture de villa arborée et des espaces de respiration.

Les points de vue sur le paysage et les percées visuelles.

caue

Approche globale du cœur de bourg - Études urbaines et paysagères - Réalmont - Mars 2024

caue

Approche globale du cœur de bourg - Études urbaines et paysagères - Réalmont - Mars 2024

État des lieux

- Voies et espaces peu qualitatifs
- Espaces verts et alignés à restaurer
- Espaces verts et alignés à restaurer
- Espaces publics à l'extérieur de la bastide en attente de réaménagement
- Malle végétalisée
- Lavoir et petit bâtiment, zone de détachement de Bîma
- Zone sujette aux inondations de Bîma
- Alignés de hauteurs des structures

État des lieux

Un tour de bastide végétalisé et arboré
 Des parcs aux grands arbres et jardins autour de la bastide.

Un cœur de bastide très minéral.

Le cœur de bourg de Réalmont via Bastide est constitué d'espaces en grande partie minéraux. La périphérie offre par les parcs, jardins, bois et alignements d'arbres des espaces plus végétalisés. Le travail réalisé sur le tour de ville révèle la structuration et la Bastide et en permet une lecture claire. La qualité de ces nouveaux espaces publics donne le ton des futurs aménagements. Les espaces du boulevard Aménaud, Carnot et la place du Forail sont principalement recouverts d'entrobé et peu qualitatifs.

caue

Approche globale du cœur de bourg - Études urbaines et paysagères - Réalmont - Mars 2024

caue

Approche globale du cœur de bourg - Études urbaines et paysagères - Réalmont - Mars 2024

ENJEUX

1. Axe Fort Diversifier sur le paysage

2. Sur Axe Aménager Espaces Publics Forts La végétalisation donne le ton de ce qui s'en suit (différencier des axes et usages)

3. Espaces publics à restaurer

4. Zone Axe Fort Articulation des axes de la bastide et les éléments du paysage TVB (Bois, haies et alignés à restaurer) Perçues sur la Bastide, variable en fonction des axes et usages

5. Tour de bastide restaurer à aménager

6. Bîma - Axe Fort Marquer par le paysage végétal en lien avec le lavoir (bois et alignés)

7. Aménagement plus vert autour de l'axe

Le premier enjeu est de renforcer l'armature forte de l'axe d'espaces publics. Cette dernière est constituée de la place de la République (1), du jardin du presbytère/lavoir du Bosquet (2) et du parc de la Vendictor/jardin du Moine Royal et espace vert de la place du 8 mai. La spoliation végétative de ces espaces donne le ton de ce qui pourrait être diffusé dans les rues et les quartiers minéraux. Parcs et plantations en places ombragées par des platanes, plantations en pots de façade, murets et surfaces en pavés végétalisables.

Le deuxième enjeu est l'axe TVB sur les traces du Bîma. Le tour de bastide est un projet qui à moyen terme devra être complété tout en intégrant la valorisation du Bîma et l'écroûte avec la place du Forail. Ces aménagements doivent être plus verts et traiter l'eau comme élément fédérateur.

Le troisième enjeu est de renforcer l'axe sud-ouest, marqué par le projet végétal qui jouera le rôle de fil conducteur. Cet axe est constitué de l'avenue Général de Gaulle/rue Victor Hugo/rue Jean Jaures. Cet axe correspond à l'axe historique qui relie Albi à Castres et qui traversant la bastide de Réalmont.

caue

Approche globale du cœur de bourg - Études urbaines et paysagères - Réalmont - Mars 2024



Atelier ATP architecture & J. Classe paysagiste

VOUS ASSISTER

- jury de maîtrise d'oeuvre
- porter à connaissance
- avis sur documents d'urbanisme

Thèmes : urbanisme, construction, paysage

// participation à des groupes de travail, commissions techniques, comités de pilotage



CONSEILLER LES PARTICULIERS

SENSIBILISER VOS ADMINISTRÉS PAR DES CONSEILS GRATUITS ET INDÉPENDANTS

- conseils en architecture
- conseils en paysage
- conseils en énergie

Thèmes : projets de construction,
réhabilitation, extension, aménagement,
espaces extérieurs ...

// entretien d'une heure sur rendez-vous
// permanences délocalisées
// fiches pratiques et ressources en ligne
www.caue81.fr





INFORMER ET FORMER



VOUS INFORMER, VOUS FORMER

- visites de sites
- publications
- expositions
- conférences
- formations
- évènements

// exemples et ressources thématiques en ligne sur www.caue81.fr

// programme culturel avec nos partenaires départementaux

visites de sites conseiller par l'exemple



*Place François Fabié à Requista
Paysagiste concepteur Tout est Paysage*



*Place de la mairie à Valderiès
Paysagiste concepteur Pour Une Ville Aimable*

**Journée de visites avec le Pôle Territorial Albigeois Bastides
sur le thème : Espaces publics : on désimperméabilise !**

81 Tarn
caue
 Conseil d'architecture, d'urbanisme
 et de l'environnement

FICHE
 CONSEIL



REQUALIFICATION
 DES COURS D'ÉCOLES

188, rue de Jarlard 81000 Albi
 Tél. : 05 63 60 16 70
 e-mail : caue@caue81.fr
 www.caue81.fr

Janvier 2023

des sols vivants
 désimperméabiliser pour rétablir
 le cycle naturel de l'eau

< enjeux et bénéfices >

préserver la ressource eau en qualité et en quantité
 L'eau s'infiltrerait aussitôt sur place, alimente en eau les plantes, rejoint les nappes d'eau souterraines et les cours d'eau sans entrer en contact avec une pollution de surface (gomme des pneus...).

favoriser la biodiversité
 Les plantes sont en bonne santé, elles assurent leur pérennité et abritent une faune bénéfique à leur développement. C'est un cercle vertueux.

améliorer le bien-être des usagers
 Les plantes, apportent une ombre dense et fraîche, purifient l'air et atténuent les nuisances sonores. Les usagers s'approprient ces agréables îlots de fraîcheur, s'y promènent, favorisant une activité physique et une vie sociale bénéfiques à leur santé.



Évapotranspiration
 Infiltration
 Capture de l'eau par les racines
 TERRE VÉGÉTALE
 Recharge des nappes phréatiques
 NAPPES PHRÉATIQUES

Un projet utilisant la désimperméabilisation comme moyen d'action voit son prix de revient diminuer à court et long terme, dans sa mise en œuvre comme dans son entretien. En infiltrant les eaux pluviales sur place, les volumes d'eau à traiter sont moins importants et mieux répartis. Cela permet, d'une part d'éviter les inondations par saturation du réseau d'eau pluvial, d'autre part de réaliser des économies en diminuant l'importance des réseaux d'eau souterrains (diamètres des réseaux et entretien réduits...).

diminuer les coûts pour la collectivité /

Il a aujourd'hui des espérances d'obtenir un retour sur le bord du cours d'eau suite à la désimperméabilisation de ses berges.


Les agents de cour au frais par cette créature.

C'est plaisir et plaisir d'entendre des espèces vertes de qualité.

Comment n'a-t-il pas de place et pour rien à l'heure.


FRANCE
 eau
 caue

82 Tarn-et-Garonne
caue
 Conseil d'architecture, d'urbanisme
 et de l'environnement

Les revêtements
 de sols
 perméables

Mutation
 des espaces publics
 dans le
 Tarn




CAUTION DES ESPACES PUBLICS DANS LE TARN
 (MUTATION DES ESPACES PUBLICS DANS LE TARN)

une maison à deux extensions



CAUTION DES ESPACES PUBLICS DANS LE TARN
 (MUTATION DES ESPACES PUBLICS DANS LE TARN)


VILLES DU PATRIMOINE



HABITER LA VALLÉE
 DU THORÉ AU TEMPS
 DE L'INDUSTRIE

OCÉANIE

VILLES DU PATRIMOINE



LA MONTAGNE TARNAISE
 AU TEMPS DES CHÂTEAUX

OCÉANIE

expositions, conférences, formations, événements



Exposition espace Reynès Albi
Printemps du CAUE 2024



Parlons Architecture 2024



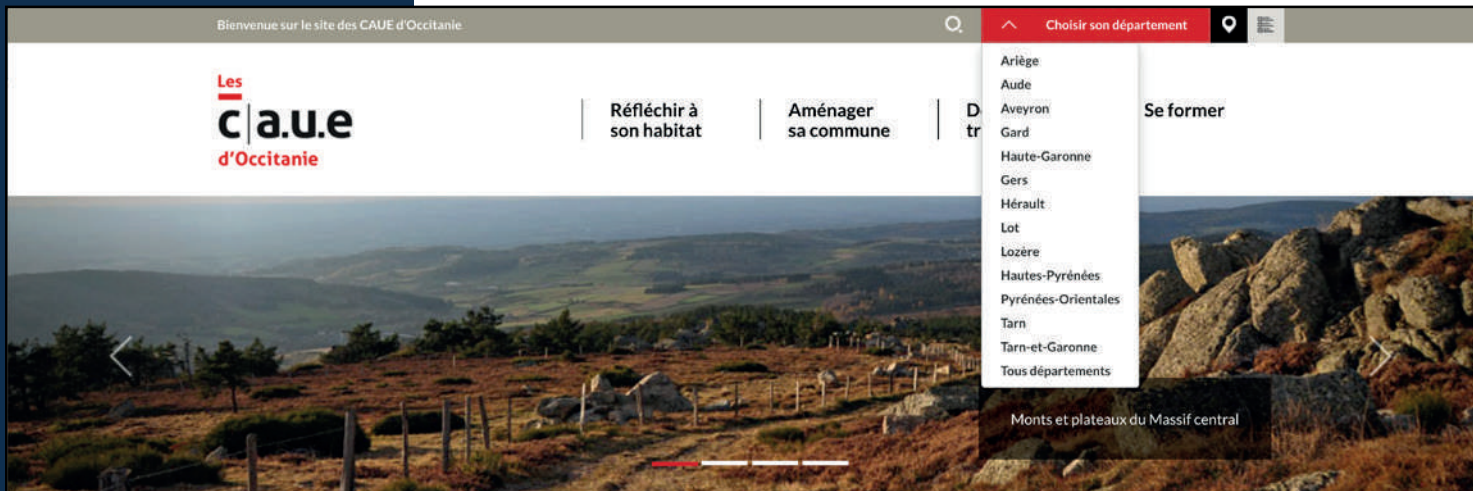
Atelier - cour de l'école maternelle Jean Jaurès à Carmaux



Atelier pédagogique
Parlons Architecture 2024



Salon HabiTarn 2023



Union régionale des Conseils d'Architecture, d'Urbanisme et de l'Environnement





Conseil d'Architecture d'Urbanisme et de l'Environnement

188, rue de Jarlard 81000 Albi
Tél. : 05 63 60 16 70

e-mail : caue@caue81.fr

www.caue81.fr

